



# Australian shepherd

RASKOMPENDIUM 2019



BLACK



BLACK/TAN



BLACK/WHITE



BLACK/WHITE/TAN



RED



RED/TAN



RED/WHITE



RED/WHITE/TAN



BLUE MERLE



BLUE MERLE/TAN



BLUE MERLE/WHITE



BLUE MERLE/WHITE/TAN



RED MERLE



RED MERLE/TAN



RED MERLE/WHITE



RED MERLE/WHITE/TAN

Kompndiet är framtaget av Svenska australian shepherdklubben  
inför Svenska brukshundklubbens exteriördomarkonferens, oktober 2019.



## Inledning

Detta kompendium kommenterar och förklarar standardtexten (SKK:s rasstandard daterad 2010-03-23) för australian shepherd och är framtaget av den svenska rasklubben Svenska australian shepherdklubben, SASK. Kompendiet är framförallt avsett att användas vid utbildning och vidareutbildning av domare, men kan även fylla en viktig funktion genom att ge uppfödare fördjupade kunskaper om standarden. Företrädesvis är dessa kommentarer till för att klargöra variationen som faller inom standarden för olika detaljer. I det stora hela kommenteras också vad som är det önskvärda beträffande olika exteriöra detaljer samt i ett par fall, icke önskvärt.

Bilder på icke korrekta detaljer eller helheter visas endast när så är nödvändigt. I övrigt är valda bilder exempel på korrekta hundar och detaljer.

Det som komplicerar är att rasen har olika standards runt om i världen. I USA har rasen huvudsakligen samlats i sin moderklubb ASCA, Australian Shepherd Club of America, som bildades 1957. Den nuvarande ASCA-standard lades fram 1977. Rasen blev erkänd av American Kennel Club 1993 och den standard som ligger under AKC – som i många delar överensstämmer med den ursprungliga från ASCA – ligger till grund för den svenska.

Utvecklandet av rasen och dess standards, oavsett om man avser den under ASCA, AKC eller FCI, bygger på funktionen som vallhund. SASK har tagit aktiv ställning till att rasens ursprung och de ursprungliga beskrivningar som finns om rasen, både exteriört och funktionellt, ska vara en viktig ledstjärna i avelsarbetet med målet att vidmakthålla den typ av arbetande hund som där beskrivs. **Utvecklingen i rasen går snabbt och det är viktigt att alla som är med och påverkar rasens framtid även värnar om dess ursprung.**

I dagsläget kan konstateras att det är få hundar som regelbundet används i praktiskt arbete. Detta kan dock aldrig vara en anledning till att ändra rastypen till något annat än vad rasstandardens säger, så länge det inte kan styrkas att den förändringen påverkar hundarnas hälsa eller dylikt på ett positivt sätt.

## Innehållsförteckning

Ursprung	3
Helhetsintryck	4
Måttförhållanden	5
Uppförande/karaktär	6
Huvud	7
Kropp	11
Rörelser	14
Hud, päls och färg	16
Fel	17
Exteriörtext ur RAS	18

### Tack för bidrag med bilder!

Medgivande för publicering finns även för SKK:s hemsida. Fotograf och/eller ägare till foto som givit tillstånd till användande i detta kompendium:

Sabine Ellertz  
Harriet Ingholm  
Marie Johansson  
Jeanne Joy Hartnagle-Taylor  
Emma Löfstedt Westrin  
Doug Mahan  
Jessica Pilhede  
Mirjam Senger  
Maarten Walter  
Sandra Wesa

### Illustrationer

Jeanne Joy Hartnagle-Taylor  
Jessica Pilhede  
Emma Sandford (framsida)  
Sharon Watts

### Grafisk form i enlighet med SKK:s mall

Veronica Hagéus

## Bakgrund/ändamål

FCI-nummer 342

FCI-standard på engelska publicerad 2009-06-05

FCI-standard fastställd av FCI General Committee 2009-03-26

Översättning fastställd av SKKs Standardkommitté 2010-03-23

### Ursprungsland/hemland:

USA

### Användningsområde:

Vall- och boskaps hund

### FCI-klassifikation:

Grupp 1, sektion 1

Även om det finns många teorier om rasens egentliga ursprung kan det fastställas att rasen som den är känd idag är utvecklad i USA. Namnet härrör från att rasen förknippades med de baskiska herdar som kom från Australien till USA under 1800-talet.

Rasens popularitet steg stadigt efter 2:a världskriget genom det stora intresse för westernridning som spred sig till allmänheten via rodeos, hästuppvisningar, filmer och TV-shower. Rasens medfödda mångsidighet och lättlärdhet har gjort den mycket användbar på amerikanska farmer och rancher.

De amerikanska får- och boskapsuppfödarna fortsatte utvecklingen av rasen varvid man bevarade de egenskaper som ursprungligen vann deras beundran: dess mångsidighet, skarpa intelligens, utpräglade vallningsinstinkter och iögonfallande utseende. Även om variationen i rasen kan uppfattas som stor med tanke på färg och teckning är ett gemensamt drag för rasen dess oöverträffade tillgivenhet mot sin familj. Rasens många kännetecken har bidragit till dess fortsatta popularitet.

### Kommentar

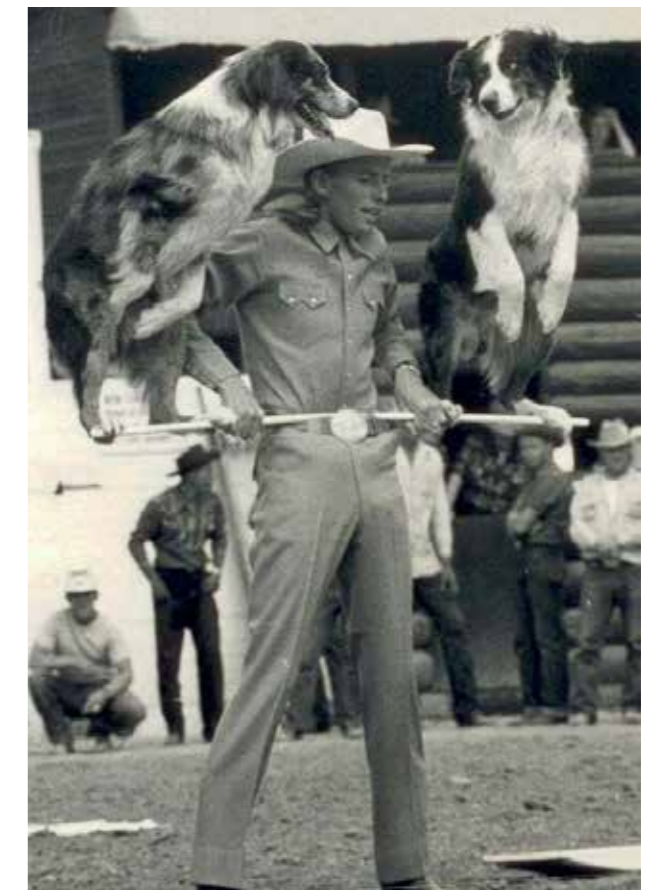
*De hundar som anses som rasens ursprung i USA utvecklades huvudsakligen i de västra och nordvästra delarna av landet där gårdarna ofta var små och där en allsidig hund fick ersätta den dräng man inte hade råd att anställa. För att få den allsidiga hund man behövde avlades det på vallningsförmåga, vaktinstinkt samt förmåga att lösa problem och arbeta självständigt.*

*Återkommande i texter om rasens historia är ordet "versatile" vilket ger en bild av rasens mångsidighet som vall- och boskaps hund. Många farmare hade inte*

*möjlighet att ha olika hundar för olika ändamål, därför utvecklades rasen för att klara av arbete med olika djurslag och i skiftande situationer. Än idag testas de på årliga tävlingar i vallning genom att valla anka, får och nöt. Arbete som kräver delvis olika styrkor, och de som bäst klarar samtliga djurslag får den mest prestigefyllda titeln.*

*Rasens utseende med olika färger, tecken, ögonfärger m.m. har också lett till ett starkt ökat intresse för rasen som utställningshund. Det ställer stora krav på domare och ägare att ha ursprung och funktion i åtanke även i utställningssammanhang för att den funktionella rastypen ska bevaras.*

*Det engelska ordet moderate, som kanske bäst kan översättas med "lagom" eller "medel" är ett vanligt återkommande uttryck i beskrivningar av rasen. Det är ett ord som är svårt att definiera klart men som måste finnas i åtanke när bedömningar av individer görs. Överdrifter, oavsett om det rör sig om storlek, benstomme, päls eller något annat ska inte premieras vare sig i utställningsringar eller i andra sammanhang.*



En nyckelperson för rasens ökande popularitet var Jay Sisler som turnerade runt om i USA och uppträdde med sina aussies på stora rodeos samt medverkade i olika filmer. Denna bild är från 1955, på Calgary Stampede.

## Helhetsintryck

Australian shepherd skall vara välbalanserad, något längre än hög, medelstor och medelkraftig med medelkraftig benstomme. Hanhundens kropps-konstitution skall ha en maskulin framtoning utan att för den skull vara grov. Tiken skall ge ett feminint intryck utan att vara finlemmad. Rasen skall vara solitt byggd.

Den kan ha kuperad eller naturlig svans. Färgerna är många och färgteckningen mycket individuell. Pälsen skall vara medellång och måttligt grov.

### Hanar med utmärkt helhetsintryck



Rasen skall vara uppmärksam och livlig, smidig och vig, solid och muskulös utan att vara klumpig.

### Kommentar

*En australian shepherd ska vara medelkraftig, aldrig grov eller spenslig.*

*Svansen bör bortses ifrån i bedömningen.*

### Tikar med utmärkt helhetsintryck



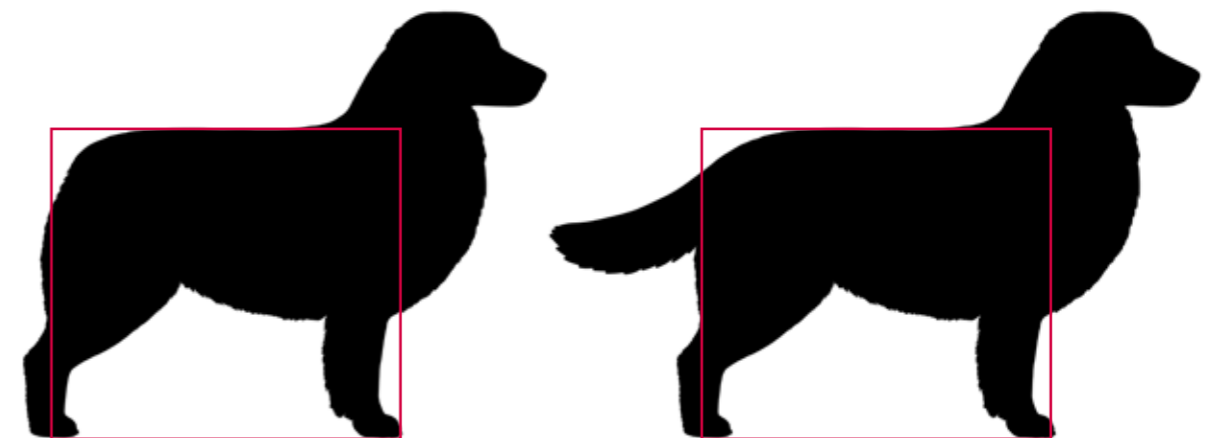
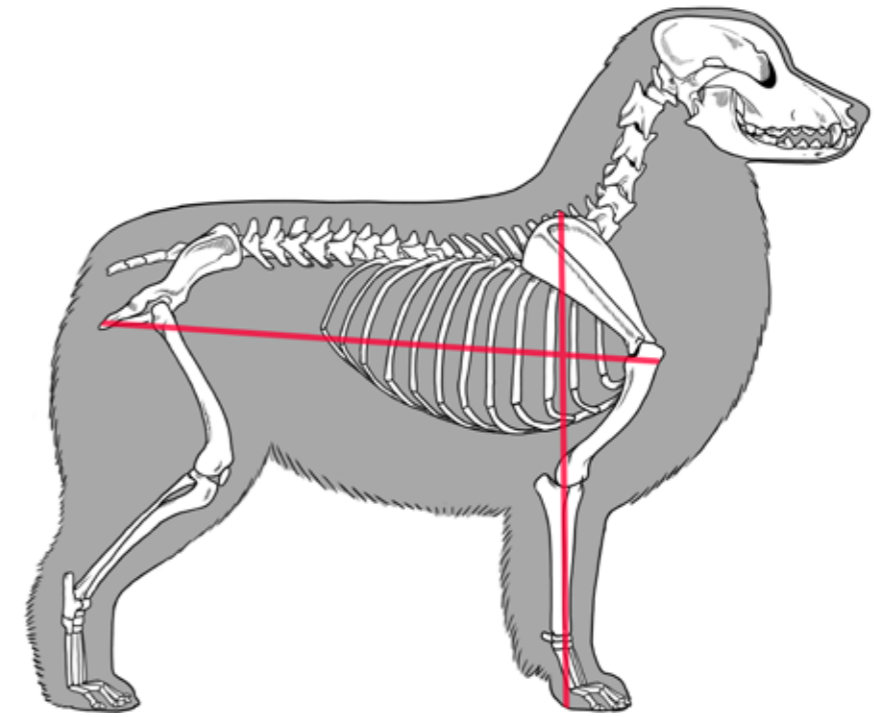
## Viktiga måttförhållanden

Mätt från bröstbenet till bakdelen av läret och från manken till marken skall australian shepherd vara något längre än hög.

### Kommentar

*En vanlig definition av "något längre än hög" i det här fallet är proportionerna 10/9 (längd/höjd) vilket ger en näst intill kvadratisk kroppsform.*

*Känn med händerna för att få rätt uppfattning av proportionerna.*



En naturligt kvadratisk hållning vid stående

## Uppförande/karaktär

Rasen är en intelligent arbetshund med utpräglade vall- och vaktinstinkter. Den skall vara en trogen kamrat och ha uthållighet att arbeta hela dagar. Rasen skall ha ett jämnt humör, vara vänlig och sällan grälsjuk. Den kan vara något reserverad vid första mötet med obekanta.

### Diskvalificerande fel

*OBS! En hund som är aggressiv eller extremt skygg ska bedömas som att den har ett diskvalificerande fel.*

### Kommentar

*Det ska noteras att standarden uttrycker att den ska vara vänlig. En australian shepherd ska vara öppen och orädd men kan vara något reserverad mot främlingar på så sätt att den inte engagerar sig i en främmande person vid första kontakten.*

*När det gäller mentalitet kan rasen vara reserverad mot människor, men den får inte vara osäker!*



## Huvud

Huvudet skall vara välskuret, kraftigt och torrt. Storleken skall stå i proportion till kroppen.

### Skallparti

Sedda från sidan skall skallens och nospartiets plan vara parallella och av samma längd eller med något längre skalle.

### Skalle

Skallen skall vara flat eller svagt välvd och nackknölen får vara svagt framträdande. Skallen skall vara lika bred som den är lång.

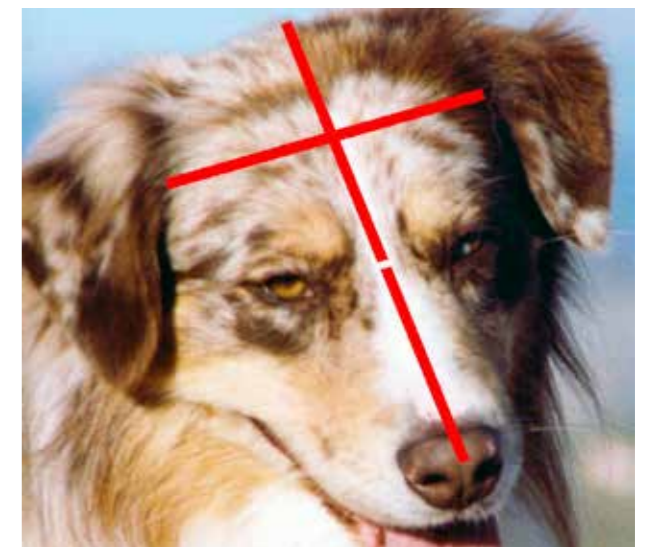
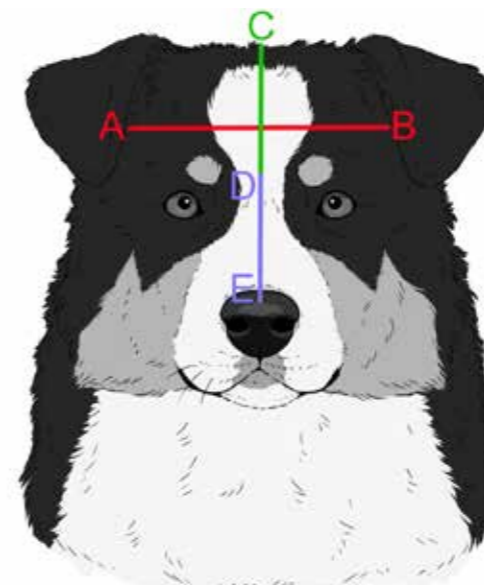
### Stop

Stopet skall vara måttligt och tydligt markerat.

### Kommentarer

*Anvisningen att skallens och nospartiets längd ska vara densamma ger ett korrekt byggt huvud. En hjälp att bedöma och mäta huvudet kan vara att mättet på skallens bredd (A-B) ska motsvara mättet från nackknölen till mitten av stopet (C-D) samt från mitten av stopet till nospetsen (D-E).*

*Stopet ska ge en mjuk övergång mellan nosparti och skalle även om det är markerat. Stopet får inte bli brant vilket stör uttrycket. Ett omarkerat stop är inte heller önskvärt då det förändrar huvudets karaktär. Likaså gör ett alltför kort nosparti.*



Huvudet ska vara torrt, där läppar och ögonlock inte ska hänga och vara lösa utan sluta an mot käkar och skalle.

## Ansikte

### Nostryffel

Nostryffeln och läpparna skall hos blue merle och svarta hundar ha svart pigment. Hos rödbrun merle och rödbruna hundar skall pigmentet på nostryffel och läppar vara leverbrunt. På de melerade hundarna är det tillåtet med små opigmenterade fläckar på nostryffeln. Dessa får dock inte överstiga 25 % av nostryffeln storlek på hundar över ett års ålder.

### Nosparti

Nospartiet skall vara lika långt som, eller något kortare, än skallen. Det skall avsmalna något från basen mot nostryffeln. Nospetsen skall vara avrundad.

### Käkar/tänder

Saxbett, men även tångbett accepteras. Tänderna skall vara fulltaliga, starka och vita.

### Kommentarer

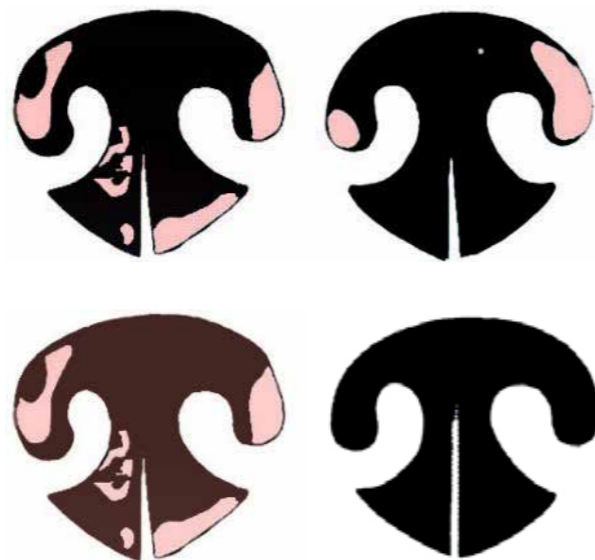
*Nostryffeln följer pälsfärgen.*

*Läpparna bör på samtliga vara helt pigmenterade. Nostryffeln på merlerade unga hundar och särskilt på små valpar, är ibland väldigt outvecklad. Detta ska dock bortses ifrån om hunden är under ett år. Pigmentet fortsätter ofta att utvecklas i ett par år.*

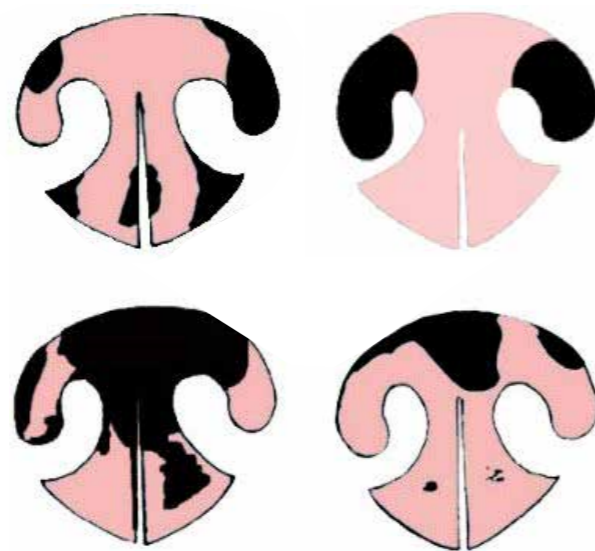
*Förutom tidigare kommentar under skallparti vad gäller proportionerna mellan skalle och nosparti ska det också påpekas att det på en vallande hund är viktigt med en god benutfyllnad under ögonen för att ge ett tåligare huvud där t.ex. ögon och tänder är skyddade mot skador. Nospartiet och underkäken ska vara kraftiga med bredd och grovlek nog för att hålla för påfrestningar på tänder och käkben.*

### Diskvalificerande fel

*OBS! Underbett likväl som överbett med mer än 3 mm (1/8 inch) är diskvalificerande fel.*



Nystryfflar med inget eller max 25 % opigmenterat.



Nystryfflar där de opigmenterade fläckarna överstiger 25 %.

## Ansikte

### Ögon

Ögonfärgen kan vara brun, blå, bärnstensfärgad eller ha variationer eller kombinationer av dessa färger, även fläckar och marmorering tillåts. Ögonen skall vara mandelformade och varken utstående eller insjunkna.

Blue merle och svarta hundar skall ha svarta ögonkanter. Rödbrun merle och rödbruna hundar skall ha leverbruna ögonkanter.

Uttrycket skall vara uppmärksam, intelligent och alert. Blicken skall vara intensiv men vänlig.

### Kommentarer

*Det finns ingen felaktig ögonfärg eller kombination av ögonfärger, men däremot felaktig ögonform. Ögonen ska vara lätt snedställda, brett ansatta, medelstora och mandelformade.*



## Ansikte

### Öron

Öronen skall vara trekantiga, medelstora och måttligt tjocka. De skall vara högt ansatta på skallen. När hunden är uppmärksam bärs de vikta framåt eller efter skallens sidor, s.k. rosenöron.

### Kommentarer

För rasens uttryck är det mycket viktigt att öronen är högt ansatta på skallen och är alert och relativt lätt burna.

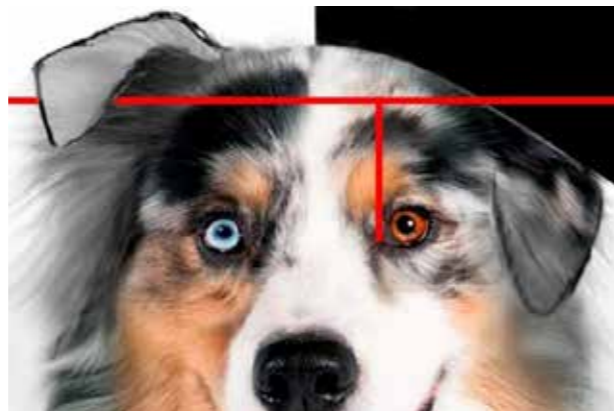
Det är tillåtet för rasen att ha ett öra som är tippat framåt och ett öra som är vikt åt sidan s.k. rosenöra.

Öronen får aldrig vara stora, tjocka och/eller tungt hängande.

Ett sätt att få en fingervisning om att örat inte är för stort, är att mäta så tippet på örat inte når längre än den inre ögonvrån på samma sida. När örontippen precis fram eller är något kortare, kan örat anses vara medelstort. I ursprungsstandarderna fanns även en anvisning om att örat skulle vara vikt  $\frac{1}{4}$ – $\frac{1}{2}$  från basen.

### Allvarliga fel

Observera att stånd- eller hängöron räknas som allvarliga fel.



Örat till vänster är korrekt ansatt, det till höger sitter för lågt.

## Hals

Halsen skall vara kraftig och medellång med något välvd nacke. Den skall vara väl ansatt i skulderpartiet.

## Kropp

### Överlinje

Ryggen skall vara plan och stark från manken till höftbensknölar.

### Kors

Korset skall vara måttligt sluttande.

### Bröstkorg

Bröstkorgen skall inte vara bred, men djup. Den djupaste punkten skall nå till armbågen. Revbenen skall vara väl välvda och långa, varken tunnformade eller platta.

### Underlinje och buk

Buklinjen skall vara måttligt uppdragen.

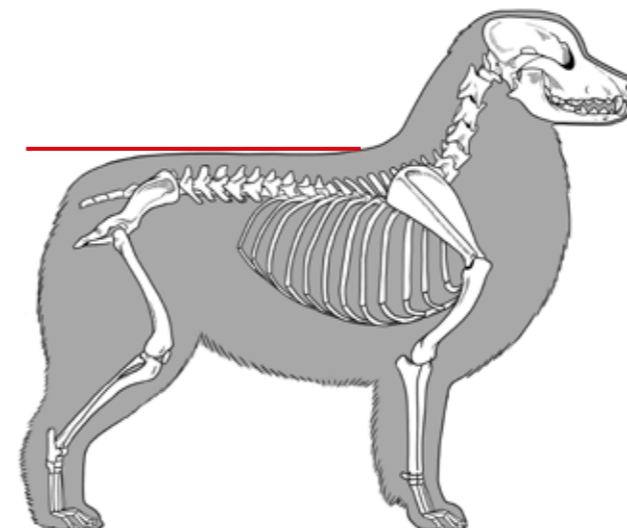
### Kommentarer

Såväl kroppen som rygg ska vara fast, muskulös och stark i både stående och rörelse. Löst skinn som rör sig över ryggen vid rörelse är inte önskvärt. Ett observation är att ryggen ska vara plan när hunden står korrekt dvs i lod med både fram- och bakben. Ryggen ska vara plan och stark även i rörelse och varken falla framåt eller dras upp i länden.

Länden ska vara kort och välmusklad.

Korset får varken vara horisontalt eller brant. Korset är en viktig del för hundens förmåga dels att trava men också att vända och ta sig undan snabbt. Måttligt sluttande kors innebär för rasens del ca 30 %. Förutom det vill man se ett brett och muskulöst kors.

Bröstkorgen har längd i bröstbenet, är äggformad (vidden upptill), djup till armbågen. Förbröstat tydligt markerat genom bröstbenspetsen inte varken brett eller smalt.



Ryggen ska vara plan i travet.

## Svans

Svansen ska vara rak, naturligt lång eller kort. Den kuperade (i länder där svanskupering är tillåten) eller naturligt korta svansen får inte vara längre än 10 cm.

*Svanskupering är förbjuden i Sverige.*

### Kommentar

*I rasen finns alla svanslängder, från så kort att det kan anses vara avsaknad av svans till hellång. Rasstandarderna baserar sig på ursprungslandets standard där kupering fortfarande är regel. Därför bör vare sig svanslängd eller form på svansen påverka bedömningen i högre grad då det inte är möjligt att i bedömnings-sammanhang värdera svanslängder i förhållande till varandra och var kort övergår i lång. Funktionsmässigt finns det ingen längd som baserat på fakta anses bättre än den andra.*

*Svansar med knyckar och krokarna förekommer i ganska stor utsträckning, men är ej önskvärd. En högt buren svans är inget fel i sig, men kan ofta skvallra om andra brister.*

## Extremiteter

### Framställ

**Skulderblad**  
Skuldrorna skall vara långa, flata, väl tillbakalagda och ganska tätt ansatta vid manken.

**Överarm**  
Överarmen skall vara ungefär lika lång som skulderbladet och närmast bilda en rät vinkel mot det-samma.

**Underarm**  
Frambenen skall vara lodrätt ställda, raka och starka. De synes snarare vara ovala än runda.

**Mellanhand**  
Mellanhanden skall vara medellång och endast lätt vinklad. I ursprungslandets standard anges att sporrar kan tas bort.

*Borttagning av sporrar utan veterinärmedicinska skäl är förbjuden i Sverige.*

**Framtassar**  
Framtassarna skall vara ovala, kompakta med slutna och väl välvda tår. Trampdynorna skall vara tjocka och motståndskraftiga.

### Kommentarer

*Det önskvärda är att måttet från manke till armbåge är lika långt som måttet mellan armbåge och mark. Att premiera hundar med kortare bendelar kan medföra en risk att hunden tappar en del av den smidighet och explosivitet som är en nödvändig rasegenskap. För långa bendelar ger istället risk för minskad kraft och stabilitet.*

*En väl tillbakalagd skuldra kan motiveras med tanke på rasens funktion och användningsområde. När det gäller vinklar, förutom det som anges i standarden, är det framför allt förhållandet mellan framdel och bakdel som ska läggas vikt vid. Funktionsmässigt med tanke på de varierande rörelsemönster rasen har behov av är en måttlig vinkling i både fram- och bakdel att föredra framför en hund med bra vinkling fram och knapp vinkling bak eller vice versa. Detta blir tydligt i rörelse då ryggen inte behålls plan när vinkelförhållandena inte är harmoniska.*

*Lösa tassor och veka mellanhänder är ett observandum eftersom tassarna i arbete är utsatta för hård och långvarig belastning. Tårna ska peka framåt och tasserna landa rätt i rörelse för att undvika felaktig belastning.*

## Extremiteter

### Bakställ

**Helhet**  
Bakställets bredd skall vara lika med bredden i fronten. Vinkeln mellan bäckenben och lårben skall motsvara vinkeln mellan skuldra och överarm, dvs vara ungefär rätvinklig.

**Knäled**  
Knäleden skall vara väl vinklad.

**Has/hasled**  
Haslederna skall vara måttligt vinklade.

**Mellanfot**  
Mellanfötterna skall vara korta, lodrätt ställda, parallella sedda bakifrån och utan sporrar.

*Borttagning av sporrar utan veterinärmedicinska skäl är förbjuden i Sverige.*

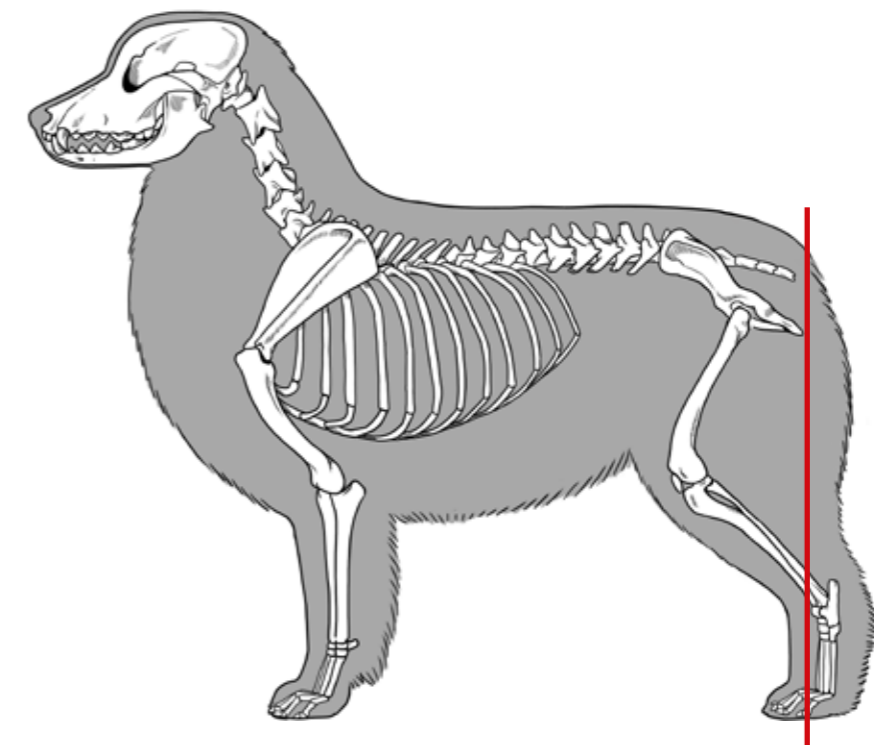
**Baktassar**  
Baktassarna skall vara ovala, kompakta med slutna och väl välvda tår. Trampdynorna skall vara tjocka och motståndskraftiga.

### Kommentar

*En väl vinklad knäled och en måttligt vinklad hasled är det förhållande som är mest funktionellt för rasen och dess arbete. En överdriven vinkling är funktionsmässigt sett för hunden ett lika allvarligt fel som en knapp vinkling.*

*Observandum på svaga/lösa hasleder och lösa baktassar, då detta påverkar hållbarhet och styrka.*

*Eventuella bakbensporrar bör inte bedömas som ett alltför allvarligt fel, då de inte får tas bort i Sverige.*



## Rörelser

Rörelserna skall vara fria, jämna och smidiga. Rasen skall visa stor rörlighet och ha ett välbalanserat, vägvinnande steg. Benen skall röra sig rakt och parallellt, när farten ökar närmar sig tassarna kroppens mittlinje medan ryggen förblir fast och plan. Rasen skall vara mycket vig och kvickt kunna ändra riktning eller rörelsemönster.

### Kommentarer

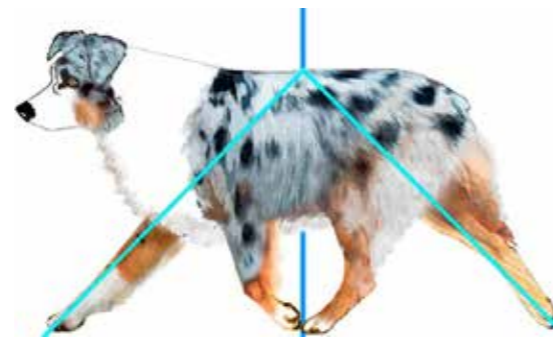
För en arbetande hund är rörelserna mycket viktiga. En hund med dåliga rörelser ska inte premieras för att den är tilltalande i stående. Dåliga rörelser är ju dessutom ofta en följd av någon svaghet i hundens konstruktion. Återigen måste rasens funktion och dess behov av ett sunt rörelsemönster tas i beaktande. Det är lika viktigt att rasen är smidig och kvick, som att den kan trava långa sträckor utan att tröttnas.

Det är också viktigt att ryggen behålls plan och stark i rörelse.

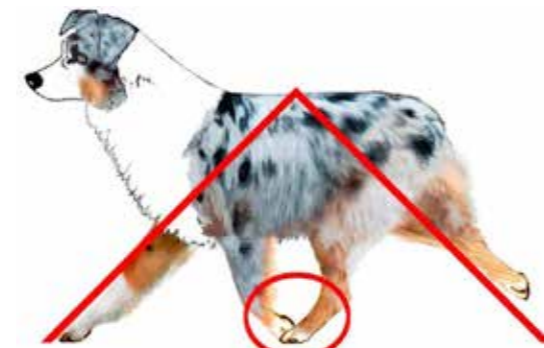
De ska inte trampa över då detta ger ineffektiva rörelser som kräver mer energi av hunden med till exempel krabbgång eller vridning i ryggen som resultat.



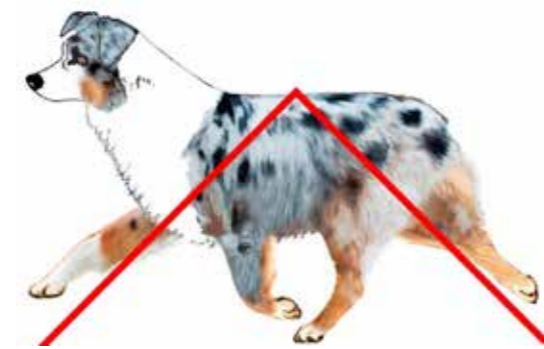
Trampa över i trav kan en hund göra i olika sammanhang och vid ensstaka tillfällen, t ex i vallningen när den ska byta riktning, som här illustreras.



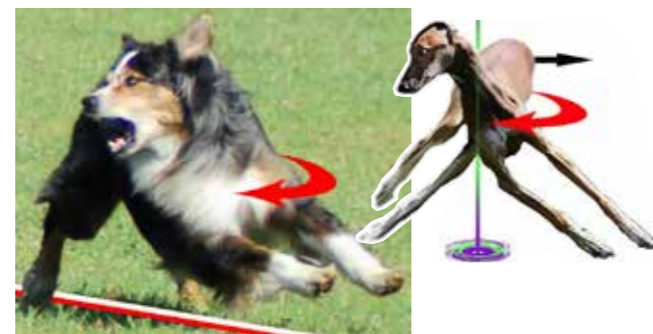
Utsträckningen framåt och bakåt ska balansera mot varandra, dvs frambenet i framåtrörelsen motsvarar bakbenets sträckning i bakåtrörelsen.



Om baktassarna ständigt sträcker sig för långt, dvs framför framtassarna, kan problem som krabbgång och vridning av ryggraden uppstå.

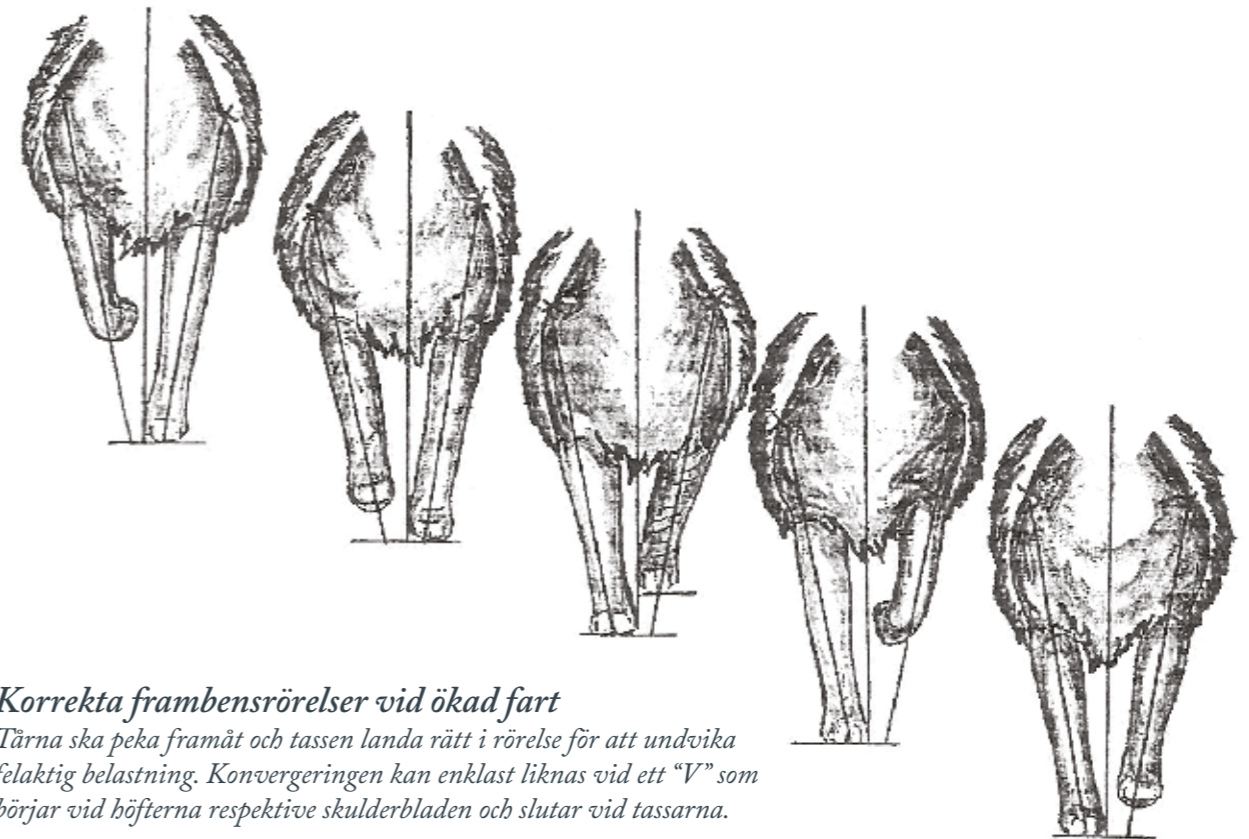


Alltför höga benlyft och/eller en överdriven utsträckning framåt och/eller bakåt är ineffektivt och tar onödigt mycket energi med risk för skador som följd.



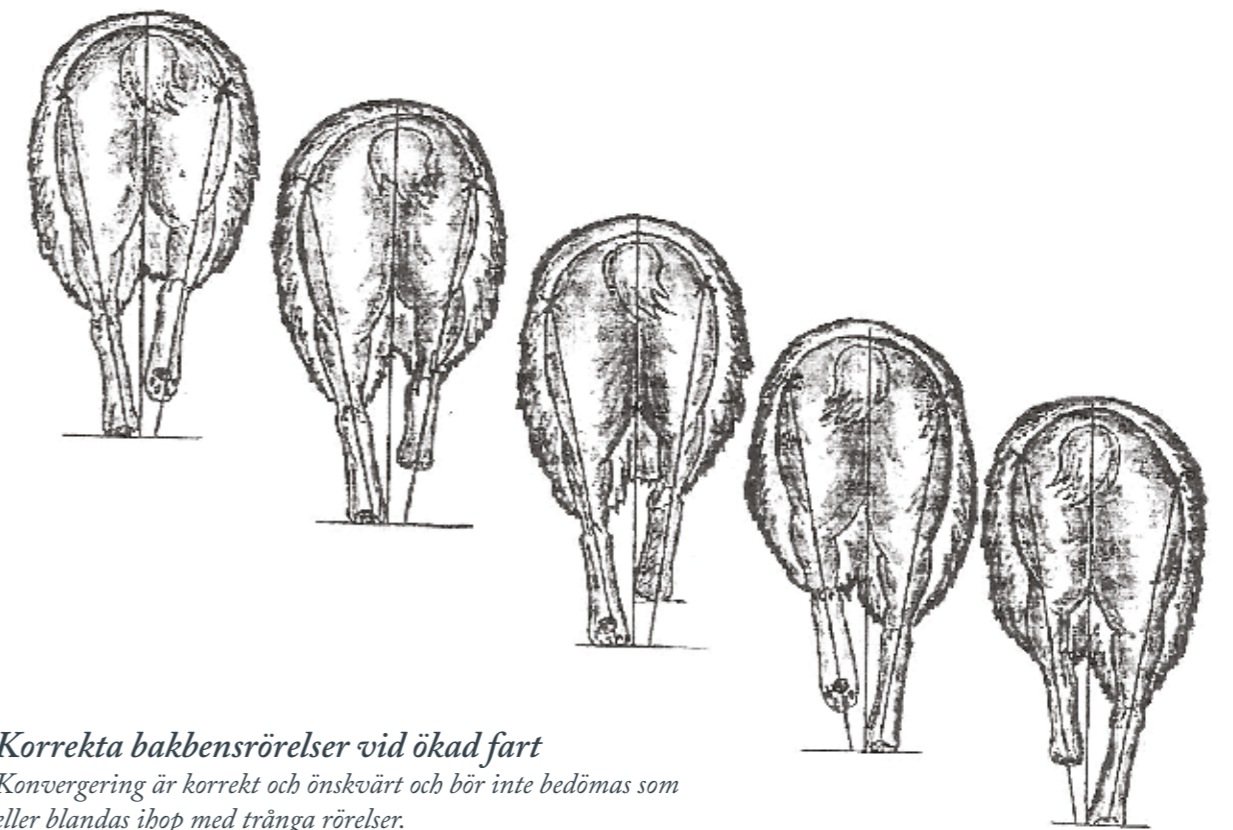
För att i fart svänga 90 eller 180°, måste hunden rotera från sin mittpunkt (blå), med bakdelen åt ett håll (svart pil) och frambenen åt det andra, för att i nästa snabba steg fortsätta i den riktning den just kom ifrån (röd pil).

## Rörelsesekvenser



### Korrekta frambensrörelser vid ökad fart

Tärna ska peka framåt och tassarna landa rätt i rörelse för att undvika felaktig belastning. Konvergeringen kan enklast liknas vid ett "V" som börjar vid höfterna respektive skulderbladen och slutar vid tassarna.



### Korrekta bakbensrörelser vid ökad fart

Konvergering är korrekt och önskvärd och bör inte bedömas som eller blandas ihop med trånga rörelser.

Illustrationer av Victoria Mistretta ur boken "The structure and movement of the Australian Shepherd".



## Päls

### Pälsstruktur

Pälsen skall vara måttligt grov och vädertålig. Underullens kvantitet varierar med klimatet. Pälsen skall vara rak eller vågig, medellång på kroppen och måttligt längre i man och krage, vilka skall vara mer framträdande hos hanhundar än tikar. Pälsen skall vara kort och slät på huvudet, öronen, på frambenens framsidor samt på hasorna. På baksidan av frambenen och lären skall pälsen bilda måttligt långa behäng.

### Färg

Blue merle, svart, rödbrun merle, rödbrun; alla med eller utan vita tecken och/eller tan-tecken. De olika färgerna har ingen inbördes rangordning.

Den opigmenterade hud, som ger vit krage, skall inte nå längre bak än till manken. Vitt får förekomma på halsen, som del av eller som hel krage, som bläs, på nospartiets nedre del samt på bröst och ben. Det vita på huvudet skall inte dominera och ögonen skall omges av färg och pigment. Mätt från en horisontal linje vid armbågen får det vita från kroppens underdel nå högst 10 cm upp på buksidorna.

Pälsfärgen hos merlefärgade hundar mörknar vanligtvis med tilltagande ålder.



Illustration på övertecknat huvud, då det är övervägande vitt.



Ett exempel på icke godkänd färg: Dilute.

### Kommentarer

*Det finns 16 olika färgvarianter. (Se illustration på framsidan!) Den svarta grundfärgen ska, på vuxna hundar, vara riktigt svart och inte uppblandad med en röd- eller gråaktig ton i de svarta partierna. En svart hund med merlegen blir blå eller blue merle.*

*Den röda grundfärgen kan vara allt från mörkt leVERRÖD till ljusare röd. Med merle-gen blir hunden red merle.*

*En merlefärgad hund kan variera kraftigt, från att vara näst intill svart eller röd med endast små merle-inslag, till att vara betydligt ljusare och detta ger ett stort spektra av godkända färger och tecken.*

*Tantecken kan vara allt från mörkt röda till ljus creme och rödgråaktiga. Ingen av färgvarianterna på tantecken anses vara bättre än någon av de andra.*

*Notera att det inte räcker att det finns pigment runt ögonen. Det vita får inte dominera på huvudet, vilket innebär att minst 50 % av huvudet ska ha pigment och färg. Det är inte heller önskvärt med opigmenterat på och i öronen, då det kan leda till dövhet.*

### Allvarligt fel

*OBS! Otypisk pälskvalitet är ett allvarligt fel.*

### Diskvalificerande fel

*OBS! Ett diskvalificerande fel är "vita fläckar i det färgade partiet mellan manke och svans samt på kroppens sidor från armbågarna till baksidan av bakbenen".*



Illustration på övertecknat huvud, då vitt inte ska omge ögat.



Exempel på vit diskvalificerande fläck på ryggen.

## Storlek/vikt

### Mankhöjd

Önskvärd för hanhund: 51–58 cm

Önskvärd för tik: 46–53 cm

Hundens kvalitet är viktigare än ett exakt mankhöjdsmått.

## Fel

Varje avvikelse från standarden är fel och skall bedömas i förhållande till graden av avvikelse och dess påverkan på hundens hälsa och välbefinnande samt förmåga att utföra sitt traditionella arbete.

## Allvarliga fel

- Stånd- eller hängöron.
- Otypisk pälskvalitet.

## Diskvalificerande fel

- Aggressiv eller extremt skygg.
- Hund som tydligt visar fysiska eller beteendemässiga abnormiteter skall diskvalificeras.
- Underbett. Överbett med mer än 3 mm (1/8 inch). I ett för övrigt korrekt bett skall de mellersta incisiver som inte möter i sax- eller tångbett inte bedömas som underbett. Tänder som brutits eller saknas på grund av olycksfall skall inte negativt påverka bedömningen.
- Vita fläckar i det färgade partiet mellan manke och svans samt på kroppens sidor från armbågarna till baksidan av bakbenen.

### Kommentar

*Standarden har förändrats från att "alla tecken på skygghet, rädsla och aggressivitet" var diskvalificerande fel till att uttrycka "aggressiv och extremt skygg" som fel. Detta kan olyckligtvis tolkas som att det finns en högre grad av acceptans för skygghet och rädsla i rasen, vilket inte överensstämmer med verkligheten. Inte heller borde detta vara förenligt med de krav som ställs på hundar i vårt samhälle.*

## Nota bene

Endast funktionellt och kliniskt friska hundar med rastypisk konstruktion skall användas till avel.

## Testiklar

Hos hanhundar måste båda testiklarna vara fullt utvecklade och normalt belägna i pungen.





**Svenska australian shepherdklubben**

sask.nu