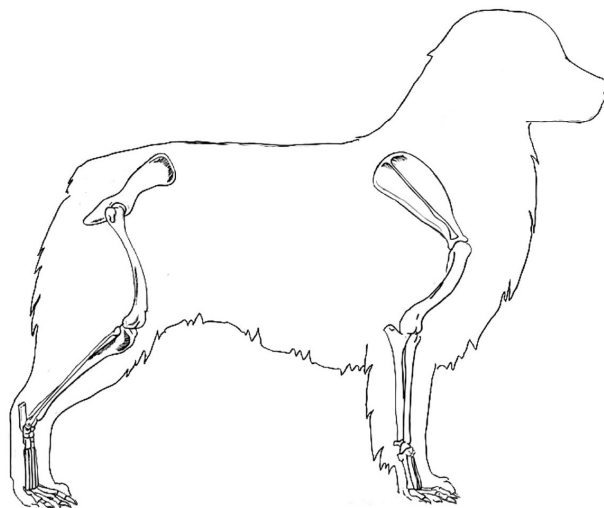


Svenska Australian Shepherdklubben

# RAS 2014- 2018



Avelsråd/Styrelse  
2014-03-28

Del 1 - Beskrivning av revideringsarbete och historik .....	3
1. Tillvägagångssätt med revidering av nuvarande RAS.....	3
2. Historik .....	3
3. Utveckling i Sverige .....	4
Hälsa .....	4
Mentalitet.....	4
Funktion.....	5
Avel.....	6
Del 2: Nuläge, prioriteringar och strategier. ....	6
1. Hälsa/Sjukdomar - nuläge .....	6
Målsättning - .....	7
Metod .....	7
Höftledsdysplasi – nuläge.....	7
Målsättning - .....	8
Metod .....	8
Armbågsdysplasi – nuläge .....	8
Målsättning - .....	8
Metod .....	8
Ögonproblem - nuläge.....	9
Målsättning - .....	9
Metod .....	9
2. Mentalitet - nuläge.....	9
Målsättning - .....	10
Metod .....	10
Prioriterade områden för perioden 2014- 2018. ....	11
Målsättning.....	11
Metod .....	12
3. Funktion - nuläge.....	12
Funktionell exteriör.....	12
Målsättning - .....	12
Metod .....	12
Funktion som arbetande hund.....	13
• Målsättning - .....	13
Metod .....	13

4. Avel - nuläge .....	14
Målsättning- .....	14
Metod .....	14

## **Del 1 - Beskrivning av revideringsarbete och historik.**

### **1. Tillvägagångssätt med revidering av nuvarande RAS**

Under våren 2013 tillsattes inom SASK en projektgrupp "Projekt Avel och Hälsa" (senare under 2013 omvandlat till avelsråd enligt SKK:s riktlinjer) med bland annat arbetsuppgift att revidera och lägga fram ett nytt förslag till rasspecifik avelsstrategi. Gruppen bestod av Karin Blom, Anna Brinning-Karlsson, Tove Ekman, Lena Stangvik samt från styrelsen Jeanette Forsman (ordf.) Cari Hanson och Jessica Nyström. Gruppens sammansättning var strategiskt vald för att täcka RAS huvudområden med hjälp av formell och reell kompetens inom de huvudområden som ingår.

De rasspecifika avelsstrategierna har utvärderats och omarbetats i samverkan med styrelsen genom arbete med t.ex Lathunden, SKK:s avelsdata, i rasen genomförda hälsoenkäter, Agria Breed Profile, samarbete med ASHGI (Australian Shepherd Health and Genetics Institute) för lägesinformation från rasens hemland samt kontakt och samråd med veterinärexpertis i Sverige.

Arbetet har fortlöpande rapporterats till styrelsen samt under två månaders tid under vintern 2013-2014 funnits för översyn på hemsidan. En artikel om bakgrund och arbetsprocessen m.m. har varit införd i rasklubbens tidning under slutet på 2013. Inkomna synpunkter och förslag har diskuterats inom arbetsgruppen, med styrelsen och med förslagsställarna. Där så har ansetts lämpligt har justeringar gjorts och förslagsställare har meddelats och varit nöjda med svar och återkoppling. Det slutliga förslaget avseende strategier med mål och metoder har legat på hemsidan inför årsmötet och fastställts i samband med årsmöte.

Utgångspunkten för RAS-arbetet har varit att i första hand fokusera på de eventuella problem vilka kan påverka hundens funktion och välbefinnande samt att även belysa och bevara de styrkor och egenskaper som finns hos rasen.

I dokumentet presenteras följande fyra arbetsområden:

1. Hälsa
2. Mentalitet
3. Funktion
4. Avel

### **2. Historik**

Före 1945 var namnet Australian Shepherd inte känt. Hundarna hade en mängd andra benämningar som spanish shepherds, california shepherds och pastor dog. Rasen utvecklades i de västra och nordvästra delarna av USA där gårdarna ofta var små och där en allsidig hund fick ersätta den dräng man inte hade råd att anställa. För att få den allsidiga hund man behövde avlades det på vallningsförmåga, vaktinstinkt samt förmåga att lösa problem och arbeta självständigt.

Under rasens utvecklingsperiod har den huvudsakligen samlats i sin moderklubb ASCA, Australian Shepherd Club of America som bildades 1957. Registret i dess nuvarande form har varit igång sedan

1975. Den första utställningen för rasen hölls 1958 i Arizona. Den första riktiga rasstandarden kom 1961 och den nuvarande lades fram 1977 med en ytterligare revidering under de senaste åren.

Rasen blev officiellt erkänd av AKC först 1993 och då under visst motstånd från ASCA som befarade att ett erkännande från AKC skulle öppna möjligheter för en utveckling av rasen som många rasentusiaster och uppfödare inte ansåg önskvärd. AKC:s officiella standard ligger till grund för den svenska rasstandard.

### 3. Utveckling i Sverige

Rasen kom först till Sverige 1990 men inte förrän 1993 registrerades de första individerna i SKK. Utvecklingen av rasen har gått snabbt. Registreringssiffrorna har under de senaste 10 åren ökat stadigt men hade 2013 en liten nergång. Runt 5% av populationsökningen per år består av importörer från Europa och USA.

Antal reg/år	2009	2010	2011	2012	2013
Tikar (varav importörer)	125 (10)	171 (7)	184 (11)	211 24	137 (19)
Hanar (varav importörer)	161 (8)	171 (7)	176 (9)	205 (12)	130 (10)
Totalt	286 (18)	342 (14)	360 (20)	416 (36)	267 (29)

Rasklubben, Svenska Australian Shepherdklubben, som har avelsansvar för rasen, bildades 2002. Innan dess hade rasen varit sorterad under AFAV, Avelsföreningen för Australiska Vallhundar, där rasutvecklingen bedrevs för tre olika raser samtidigt. Då samordningen av arbetet blev svårt, ofta på grund av för olika problem och förutsättningar för de olika raserna, påbörjades bildandet av en egen klubb under 2000 och 2001.

#### Hälsa

Den svenska populationen kan under sina första 20 år i Sverige ses som en huvudsakligen frisk ras. För detta har man kunnat hämta stöd i avelsdata samt från försäkringsbolag och tidigare hälsoenkäter. Samma diagnoser och hälsoproblem som förekommer i rasens hemland finns även här men ser ut att vara i en lägre frekvens om man ser på bl.a. ögonproblem och epilepsi. Detta beror sannolikt till stor del på att rasen sedan den introducerades i Sverige har en låg inavelsprocent och att variationen av hundar i avel har varit stor, vilket har medfört att det t.ex. inte varit problem med överanvändning av enstaka hanhundar.

#### Mentalitet

Tester och prover på mentalitet finns i ringa omfattning i USA. De tester som finns används i begränsad omfattning och något sammanställt register finns inte att tillgå. Ursprungligen har rasens arbetande egenskaper som vall- och vakthund huvudsakligen bedömts. Rasstandard uttrycker att rasen ska vara uppmärksam och livlig, intelligent, aktiv och med jämnt humör. Den skall vara vänlig och sällan grälsjuk. Den kan vara något reserverad mot främlingar men det är viktigt att i det sammanhanget betona att ursprungsstandards för rasen uttrycker att alla tecken på skygghet, rädsla eller aggressivitet anses som allvarliga fel.

Under rasens första 10 år i Sverige fanns ett stort intresse för att mentalbeskriva hundarna. Det har också återkommande diskuterats vad som kan anses som "funktionell mentalitet" för en vallhund som inte går att få fram via MH. Hur utvärderas t.ex. uthållighet, förmåga att arbeta koncentrerat under lång tid eller samarbetsviljan i förhållande till förmåga att arbeta självständigt då bland annat dessa egenskaper är viktiga för en vallhund. Fler värdemätare än MH och MT behövs för att få en bild av rasen och dess mentalitet i förhållande till funktionen. I centrala diskussioner och utbildningar om RAS har det framgått att hundar behöver testas utifrån sina grundegenskaper – dvs. vallhundar behöver vallnings-testas/-beskrivas. Det finns också möjligheten att de egenskaper som beskrivs och värderas på MH och MT inte är helt förenliga med mentaliteten hos en bra vallhund. Om detta finns det idag ingen egentlig kunskap utan mer antaganden och slutsatser ofta baserat på vad som är bra för den generella brukshunden.

## Funktion

Enligt rasstandarderna skall rasen vara en intelligent arbetshund med utpräglad vakt- och vallningsinstinkt, en god kamrat och ha kraft att arbeta en hel dag. Rasen är utvecklad som en mångsidig vall- och vakthund och används fortfarande i dag aktivt på gårdar i USA och Europa för djurhantering. Ett utmärkande drag är att en Australian Shepherd ska kunna variera sitt arbete mellan de krav som olika djurslag och situationer ställer. Under 1990-talet har även rasen utvecklats till att vara en populär sällskaps- och utställningshund i USA. Det diskuteras mycket vad detta kan ha för konsekvenser för rasutvecklingen. I rasen bedrivs avel med mycket skilda mål avseende funktion och exteriör vilket får konsekvenser för den svenska rasutvecklingen.

I Sverige har rasen initialt etablerats som en bruks- och vallhund. I dagsläget syns den även inom andra förekommande aktiviteter som lydning, agility, tjänstehundsverksamhet, viltspår, rallylydning, freestyle m.m.

Intresset för rasen som vallhund har varit framträdande sedan rasen kom till Sverige. Tillgången till kurser och prover har varit något begränsat till arrangemang av SVAK. Under de senaste åren arrangeras årligen ASCA<sup>1</sup>-prover, som är officiella inom den amerikanska rasklubben, i Sverige samt andra europeiska länder där svenska hundar startas. Det arrangeras också kurser av rasklubben. Samarbete med IKV<sup>2</sup> är initierat för att kunna bidra på olika sätt till utvecklingen av vallningsprover utanför SVAK.

Rasklubben har valt att betrakta rasens exteriör och konstruktion som en viktig del av funktionen. Över tid har det setts en oroande utveckling, internationellt och nationellt, av rasen som alltmer populär i utställningssammanhang. Detta har bl.a. lett till trender där hundar har avlats för att få t.ex. mer benstomme, mer päls, mer vinklar, annorlunda skall- och ögonform osv. Detta kan i många fall vara exteriöra egenskaper som direkt motverkar funktionen och dess krav på smidighet, snabba accelerationer, vändningar och stopp. Detta har bland annat påtalats och lyfts fram i det raskompendium som rasklubben framställde under 2012 inför en exteriördomarkonferens men även i samband med uppfödarträffar. Det har också varit återkommande diskussioner om hur ensidig avel, oavsett inriktning, kan påverka rasen över tid.

---

<sup>1</sup> Australian Shepherd Club of America

<sup>2</sup> Intresseföreningen Kroppsvallarna

## Avel

Under den inledande perioden för rasen i Sverige fanns inte någon egentlig "svensk avel", aveln har mer varit uppförökning av befintlig population, då stor del av aveln baserats på import. Över tid har en allt större del av aveln bedrivits på hundar födda i Sverige som varit efter hundar födda i Sverige. Avelsarbetet har också under hela perioden byggt på internationellt samarbete vilket har medfört att de svenska avelskriterierna har varit beroende av framförallt den amerikanska populationens utveckling men även med inflytande från andra europeiska länder.

De rasspecifika avelstrategierna har som en del fokuserat på minskad inavel/linjeavel och ökad genpool. Detta har uppnåtts bl.a. genom användande av utländskt avelsmaterial under förutsättning att dessa har en lägre grad av släktskap med befintliga hundar än den svenska populationen i genomsnitt. I rasen har den effektiva avelsbasen över tid gått från att vara problematisk mot ett mer positivt läge. Detta kan till stor del tillerkännas användandet av utländska hanar med lågt släktskap med vår svenska population. Ett problem som har följt med under åren är att en del avelsmaterial som i USA enbart varit registrerade i moderklubben ASCA inte har registrerats med härstamning i SKK. Detta har medfört att det i vissa fall blir svårt att se både nära släktskap likväl som hundar som är obesläktade i större grad än medeltalet vilket kan ge felaktiga bilder av t.ex. inavelsgrad åt både positivt och negativt håll.

## Del 2: Nuläge, prioriteringar och strategier.

Följande prioriteringar har, i likhet med tidigare, fungerat som riktlinjer vid arbetet då behoven kvarstår

- ✚ En god hälsa som möjliggör ett långt liv utan hälsostörningar. Vara observant på diffusa ohälsoproblem och inte överbetona mätbara, tydliga problem bara för att de är synligare.
- ✚ Ökad andel av rasen med bevarad/utvecklad arbetsförmåga (vallning/bruks)
- ✚ Långsiktigt hållbar genetisk variation och undvikande av ökad inavelsgrad.
- ✚ Bibehålla en för rasen lämplig mentalitet i överensstämmelse med rasstandarderna.
- ✚ Bibehålla en sund funktionell exteriör samt motverka utveckling av exteriöra ytterligheter.

### 1. Hälsa/Sjukdomar - nuläge

Rasen har ungefär samma sjukdomspanorama som övriga brukshundar men i relativt låg frekvens. Sjukdomar som förekommer i rasens hemland/ursprungspopulationen i en omfattning av 3-4 % och neråt i fallande skala är t.ex.; katarakt, bettfel och tandförluster, autoimmuna sjukdomar, HD, epilepsi, iris colobom, tumörsjukdomar och allergier. Att få fram klara siffror på frekvenser från USA är svårt då det inte finns centrala register på annat än HD och ögonproblem. Det man anser sig se är dock att t.ex. förekomsten av ögonproblem, HD och epilepsi inte har ökat utan ligger kvar på samma eller lägre nivå än tidigare.

Även genomgång av Agria Breed Profile, där rasen fanns med för första gången under 2013, visar på en frekvens av sjukdomar som i de flesta fall ligger klart lägre än genomsnittet. Ett hälsoproblem som sticker ut är traumatiska skador där rasen är representerad i högre grad. Detta har i diskussioner

kopplats till att rasen är en aktiv arbetande ras inom många olika områden. Det har också lett till diskussioner om träning och skadeförebyggande åtgärder.

I arbetet med RAS har utgångspunkten varit att hälsa är ett begrepp som inte enbart relaterar till fysisk sjukdom eller frånvaro av sådan utan att hundens hälsa även är beroende av dess mentalitet, förmåga att fungera samt byggnad. Hälsa är därför i sig ett övergripande mål för rasstrategier inom samtliga områden i RAS.

### Målsättning -

att upprätthålla faktakunskap om det hälsoläge rasen har i dagsläget när det gäller sjukdomar och veterinärmedicinska problem.

### Metod

- ✚ Hälsoutvecklingen skall årligen följas nationellt och internationellt genom t.ex. Agria Breed Profile (ABP) och ASHGI<sup>3</sup> och redovisas på klubbens hemsida/ medlemstidning.
- ✚ Under 2014 följa upp hälsoenkät 2013 (Hälsa 2013).
- ✚ Under 2014- 2015 utarbeta en ny version med utgångspunkt från utfall i Hälsa 2013, ABP mm för publicering under andra halvåret 2016 med bearbetning första halvåret 2017.

### Höftledsdysplasi – nuläge

HD – problemen inom rasen är som tidigare nämnts begränsade. Rasen ingår som brukshund i SKK:s hälsoprogram med krav på känd HD-status för registrering av avkommor. Det finns bland uppfödare, ägare och valpköpare en mycket positiv och medveten inställning till röntgen av hundar och att HD-belastade hundar ej ska användas i avel. Röntgenfrekvensen har under rasens första tid i Sverige legat högt, men har sjunkit något och ligger för närvarande på runt 65 %.

HD förekommer i rasen på en nivå av ca 8-9 % i genomsnitt över tid och kan inte i dagsläget anses som ett rasproblem.

Diagnos	2007	2008	2009	2010	2011	2012 *
HD grad A	126 (66,3 %)	140 (68,6 %)	114 (67,5 %)	133 (64,6 %)	151 (63,7 %)	116 (64,4 %)
HD grad B	44 (23,2 %)	42 (20,6 %)	41 (24,3 %)	53 (25,7 %)	68 (28,7 %)	49 (27,2 %)
HD grad C	14 (7,4 %)	15 (7,4 %)	9 (5,3 %)	16 (7,8 %)	13 (5,5 %)	12 (6,7 %)
HD grad D	5 (2,6 %)	7 (3,4 %)	5 (3,0 %)	3 (1,5 %)	5 (2,1 %)	3 (1,7 %)
HD grad E	1 (0,5 %)			1 (0,5 %)		
Totalt antal undersökta	190 71,5%	204 68%	169 67%	206 61%	237 66%	180 48,5%*
Snittålder för unders. (månader)	19	19	19	18	17	15
Antal födda	266	300	252	339	361	372

\* Procentsiffror baserade på hundar registrerade under respektive år. För hundar registrerade under 2012 är siffrorna ännu inte tillförlitliga då flertalet födda sent 2013 inte röntgas förrän under 2014.

<sup>3</sup> ASHGI Australian Shepherd Health and Genetics Institute



## Målsättning -

att via utbildning, avelsrekommendationer och uppföljning arbeta för att

- ✚ bevara - och helst höja- nivån för antal röntgade hundar för att ha ett relevant faktaunderlag för ev. rekommendationer.
- ✚ bevara – och om möjligt sänka- nivån på förekomst av höftledsdysplasi.

## Metod

- ✚ Verka för att följa SKK:s rekommendation att inte avla på dysplastiska individer.
- ✚ Rekommendera att vid avelsval inte enbart titta på individen utan också ta hänsyn till besläktade individers - föräldrar, syskon och eventuell tidigare avkomma- ledstatus.
- ✚ Genom information och utbildning av uppfödare och hundägare verka för att öka antalet röntgade individer till ca 70 % av populationen genom en ökning med ca 1-2 % per år.

## Armbågsdysplasi – nuläge

Förekomsten av armbågsdysplasi (ED) inom rasen är även den begränsad och får med stöd av t.ex. hälsoenkäter anses vara mer ett radiologiskt problem än ett faktiskt hälsoproblem. Det har i rasen inte påvisats framelshälta som återkommande faktiskt funktionsproblem. Röntgen av armbågsleder görs på frivillig basis och anledningen till den relativt höga röntgenfrekvensen på armbågar är sannolikt en överföring av ägares röntgenvanor från andra bruksraser. Rasen har inget av SKK fastställt hälsoprogram mot sjukdomen, och rasklubben ser i dagsläget inte något behov av avelsstrategier. Vid indikationer om ökande grad av dysplasi vid röntgen eller information om hälta och problem med armbågar från hälsoenkäter e dyl. finns utrymme att utforma lämplig strategi.

Diagnos	2007	2008	2009	2010	2011	2012
ED ua (0)	155 (89,1 %)	173 (95,6 %)	140 (95,9 %)	181 (92,8 %)	206 (93,2 %)	170 (97,1 %)
ED grad 1	13 (7,5 %)	8 (4,4 %)	4 (2,7 %)	14 (7,2 %)	11 (5,0 %)	4 (2,3 %)
ED grad 2	6 (3,4 %)		2 (1,4 %)		4 (1,8 %)	
ED grad 3						1 (0,6 %)
Totalt antal undersökta	174	181	146	195	221	175
Snittålder för undersökning (månader)	19	19	19	18	17	15
Antal födda	266	300	252	339	361	372

## Målsättning -

att fortlöpande följa problemet för att ha ett relevant faktaunderlag och ge möjlighet till relevant information.

## Metod

- ✚ Följa rasdata angående ED, nationellt och internationellt.
- ✚ Redovisa läget på klubbens hemsida/medlemstidning.
- ✚ Inkludera frågor om framelshälta i kommande hälsoenkäter

## Ögonproblem - nuläge

Inom rasen förekommer i Sverige ett antal olika ögon diagnoser men i en låg frekvens. Under de snart 20 år rasen förekommit i Sverige har problemen inte ökat. I dagsläget motiverar inte frekvensen diagnostiserade ögonproblem något behov av hälsoprogram. Det var under förra RAS- perioden angeläget att kartlägga det faktiska läget i den svenska populationen då t.ex. katarakt räknades som en av de vanligaste ärftliga rassjukdomarna i hemlandet. Sedan rasen kom till Sverige har avelsdjur ögonlysts med varierande tidsramar före parning. För närvarande är rekommendationen att det ska vara gjort inom 12 månader före parning för valphänvisning. Andelen valpar vilka har ögonlysts innan 8-10 veckors ålder har sedan rasen kom till Sverige varit nästan hundra procentig. Icke avelshundar ögonlyses i mindre omfattning i vuxen ålder men det har inte funnits anledning att prioritera detta område.

Upprepade kontakter med ögonspecialiserade veterinärer har gett svaren att obligatorisk valpögonlysning inte är relevant med det läge rasen har idag. Det kan finnas ett värde i att under en period föreslå ögonlysning i vissa intervall för att se om läget förändras. Hundar som ska användas i avel bör även i fortsättningen ögonlysas innan parningstillfället enligt aktuella tidsgränser.

Diagnos	2008		2009		2010		2011		2012		2013 *	
UA	324	98%	291	98,5%	380	98,5%	368	97%	313	98%	160	97,5%
Diagnos	8	2 %	1,5%		5	1,5%	14	3%	6	2%	4	2.5%
Totalt antal undersökta	330		294		387		380		318		164	

Anmärkning har gällt enstaka fall av katarakt, icke-ärftlig katarakt, PPM, distichiasis, iriscolobom m.m. Inga tendenser till ökning av enstaka diagnos kan ses över tid.

## Målsättning -

att följa läget vad gäller ögon diagnoser i rasen och utvärdera ev. behov av rekommendationer gällande DNA-tester.

## Metod

- ✚ Ögonlysning av samtliga valpar före 10 veckors ålder var fjärde år, med start 2016.
- ✚ Uppföljning av befintliga DNA-tester för ögonproblem på Australian Shepherds för ev. rekommendation i nästkommande RAS
- ✚ Genom valphänvisningskrav och avelsrekommendation verka för att hundar som används i avel är ögonlysta senast 12 månader före parning.

## 2. Mentalitet - nuläge

Rasstandarden uttrycker rasen som en uppmärksam, livlig och intelligent arbetshund med utpräglade vall- och vaktinstinkter. Den skall vara en trogen kamrat och ha uthållighet att arbeta hela dagar. Rasen skall ha ett jämnt humör, vara vänlig och sällan grälsjuk. Den kan vara något reserverad vid första kontakten med okända.

För ett fortsatt arbete med rasens mentalitet behövs ett fortlöpande arbete med att samla in och bearbeta data från MH, korningar m.m. för att skapa faktiskt kunskap om rasens mentalitet. Detta behöver kompletteras med annan fakta som inte går att få fram via de tester och beskrivningar som

finns utan som måste samlas in via hundägare och deras uppfattning om ev. mentala problem i rasen.

Från hälsoenkäter har det framkommit vissa tecken på problem med socialitet och rädslor. Detta kan inte ses så tydligt om man bara studerar medelvärden på egenskaper men tendenser kan ses om man går in och tittar på spridningsmått t.ex. över värden på MH. Det har också framkommit exempel på hundar som över tid efter att ha genomfört MH utvecklar rädslor t.ex. för ljud av olika slag. Detta gör att det finns anledning att fokusera på delar av rasens egenskaper i de rasset specifika avelsstrategierna på olika sätt.

### Målsättning -

Att öka och säkerställa faktaunderlaget och därigenom kunskapen om rasens mentalitet genom att

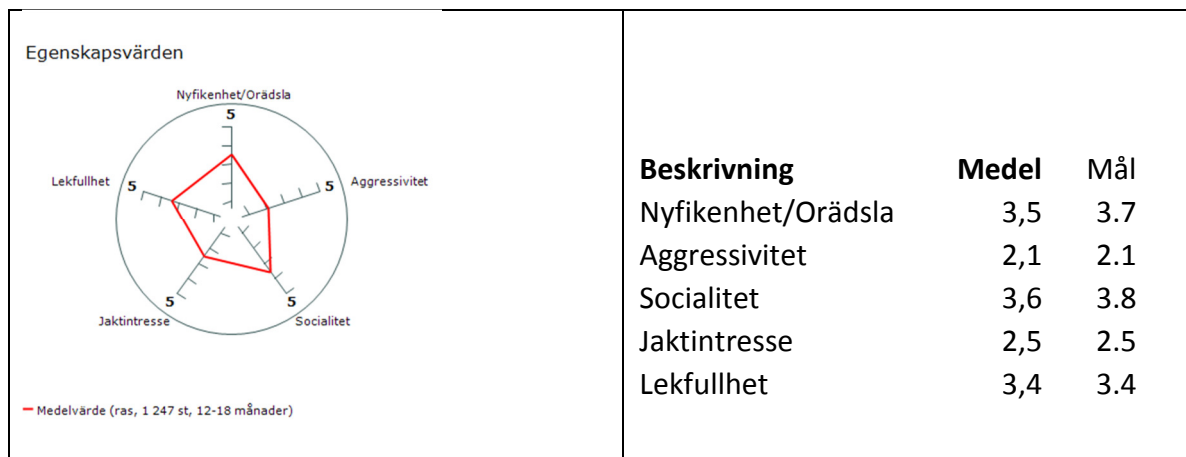
- ✚ verka för att antalet hundar som deltar på MH ökar från nuvarande ca 50 % med 2-3 % per år med ett slutmål för perioden på 60 % av respektive årskull.
- ✚ avseende mentaltest kan motsvarande ökning efterfrågas per 2-årsperiod.
- ✚ analysera rasdata för MH- och MT och sprida information om läget via hemsida/medlemstidning.
- ✚ börja arbeta målinriktat med de svagheter som kan ses i rasen t.ex. vad gäller socialitet och rädslor.
- ✚ sprida saklig och relevant information om rasen till hundägare och uppfödare.
- ✚ via utbildning av hundägare och uppfödare öka kunskapen om hur MH/MT kan användas som underlag för avel.

### Metod

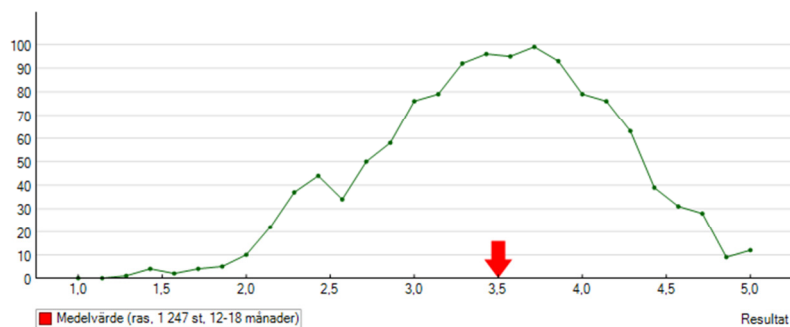
- ✚ Anordna minst 1 MH per lokalområde per år under 2014 och 2015 för att därefter öka till minst 2 MH/ lokalområde/år under resten av perioden (2016-2017).
- ✚ Anordna minst ett MT per år i rasklubbens regi under perioden fram till 2017.
- ✚ Verka för att lokalområden samarbetar med aktuella distrikt och andra rasklubbar för att utbilda funktionärer.
- ✚ Informera uppfödare om betydelsen och nyttan av att beskriva hela kullar
- ✚ Utveckla någon form av stimulanssätt för de uppfödare som MH:ar sina kullar i en omfattning som motsvarar rasklubbens mål och/eller högre.
- ✚ Informera valpköpare om vikten av att efterfråga MH- resultat på avelsdjur och deras syskon
- ✚ Informera valpköpare om värdet av MH för sin egen och hundens skull när det gäller t.ex. träning
- ✚ Visa MH-statistik på uppfödarpresentationen på hemsidan.

## Prioriterade områden för perioden 2014- 2018.

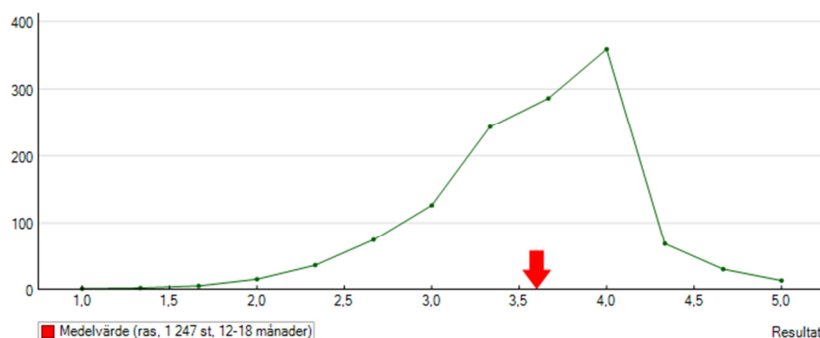
Under perioden kommer fokus att ligga på arbete med rasens socialitet och rädslor.



### Nyfikenhet/orädsla



### Socialitet:



## Målsättning

Att under perioden

- Höja medelvärdet för nyfikenhet/orädsla genom att högerförskjuta spridningskurvan mot högre värden generellt, men framförallt när det gäller den höjning som i dagsläget uppstår mellan 2 – 2.5 så att färre hundar hamnar mellan 1- 2.5.
- Höja medelvärdet för socialitet generellt genom att trycka ihop spridningskurvan så att fler hundar hamnar runt 3-4.

- ✚ Skaffa mer säkerställd kunskap om rasens socialitet och rädslor genom uppföljning av rasdata avseende MH och MT.
- ✚ Skaffa mer faktaunderbyggd kunskap som ger en tydligare bild av det mentala läget i rasen.

### Metod

- ✚ Avelsrekommendation och/eller valphänvisningskrav där föräldradjuren ska vara skottfasta.
- ✚ Undersökning av skotträdsla/berördhet genom frågor i kommande hälsoenkäter för att fånga upp hundar som utvecklat alternativt "vuxit ifrån" skotträdsla/berördhet efter MH-beskrivning.
- ✚ Insamling av information om upplevda problem med socialitet och rädslor i rasen via t.ex. hälsoenkäter och andra kanaler.
- ✚ Information och utbildning av uppfödare och hundägare om hur MH och MT-värden på individ och kull kan användas vid avelsval.
- ✚ Skapa avelsrekommendation/valphänvisningskrav som uttrycker att värdesiffror 1 på moment hantering (1c) ej är önskvärdt.
- ✚ Årlig uppföljning av MH-data angående socialitet och nyfikenhet/orädsla.

## 3. Funktion - nuläge

De rasspecifika avelsstrategierna skall fokusera på hälsa och funktion. Med funktion i fokus blir det viktigt att bedriva ett avelsarbete/rasutvecklingsarbete som primärt baserar sig på hundarnas arbetsförmåga och att därigenom bevara rasen som vall- och brukshund.

### Funktionell exteriör.

En del i funktionen är hundens exteriör. Rasen är utvecklad som vallhund primärt och utifrån det har rasstandard utformats. Det är viktigt att bevara en sund exteriör utan överdrifter åt något håll.

Viktiga detaljer att beakta och eftersträva vad gäller den funktionella exteriören:

- Storlek och korrekta proportioner höjd/längd
- Harmoniska fria rörelser, då rörelser för en vallhund är viktigare för den funktionella exteriören än detaljer i stillastående.
- Lagom vinklade extremiteter. Det är viktigare att fram- och bakbensvinklarna harmoniserar med varandra än själva graden av vinkel.

### Målsättning -

att öka kunskapen om rasens exteriöra förtjänster och brister för att kunna bevara en funktionell exteriör genom att kartlägga och utvärdera rasens exteriör med utgångspunkt från exteriörbeskrivning. Målsättningen är att andelen exteriörbeskrivna hundar ska öka från dagens nivå, på ca 50 beskrivna hundar per år, med 5 % per år över perioden.

### Metod

- ✚ Arrangera minst en exteriörbeskrivning per lokalområde per år under 2014 och 2015. Därefter minst 2 exteriörbeskrivningar per år och lokalområde, i de lokalområden där underlag i form av hundar och funktionärer finns.
- ✚ Följa upp rasens exteriör via rasdata/lathunden och exteriörbeskrivningar.

- ✚ Presentera läget och ev. trender i exteriöra förändringar från standarden via hemsida/ medlemstidning.
- ✚ Fortlöpande följa möjligheter att få godkänt att certifikat delas ut i bruksklass.

## Funktion som arbetande hund

Rasen är utvecklad som vallhund och har i och med det funktioner som kan användas även i många olika hundsporter och aktiviteter. För att bevara de egenskaper hos rasen som gör den till en bra hund inom många områden är det viktigt att bevara huvuddragen hos en vallhund t. ex förmåga till självständigt arbete, samarbetsförmåga, signalkänslighet, uthållighet, fokus i arbete m.m. För att dessa ska kunna utvärderas är det viktigt att så många hundar som möjligt startar på bruks- och vallprov i första hand men även andra aktiviteter där egenskaper som ovan provas.

### ✚ Målsättning -

att bevara och utveckla rasen och dess egenskaper som vall- och brukshund i dag genom att:

- ✚ främja avel på arbetsprovade hundar via avelsrekommendationer. Målet är att minst ett av föräldradsjuren, ska ha uppnått minst ett av följande<sup>4</sup>:
  - Godkänd lägre klass på bruksprov
  - Tjänstehundscertifikat
  - Godkänt officiellt vallprov från SVAK<sup>5</sup> eller annan officiell klubb (FCI eller FCI-ansluten)
  - Minst 1 leg OTD<sup>6</sup> (ASCA) eller motsvarande i ev. kommande AKC-prover.
  - BSL 2
  - IPO 1
- ✚ verka för en ökning av antalet kullar som uppnår ovanstående krav med ca 5 % per år under tidsperioden 2014-2018.
- ✚ verka för en ökning av antalet kullar där båda föräldradsjuren är arbetsprovade lägst enligt ovan.
- ✚ främja deltagande på bruksprov och vallhundsprov/anlagstest för att kunna utvärdera avelsresultat genom att exempelvis redovisa statistik under uppfödarpresentationen på hemsidan.

## Metod

- ✚ Följa upp dagsläget och utveckling via rasdata och information från hundägare/uppfödare.
- ✚ Premiera kullar där en resp. båda föräldradsjuren är arbetsprovade enligt ovan.
- ✚ Informera och utbilda uppfödare och hundägare om egenskapers nedärvning.
- ✚ Sprida saklig information om rasen och dess egenskaper för att förebygga felaktiga uppfattningar om rasen.
- ✚ Delta i SKK:s och SBK:s arbete med att utforma officiella vallhundsprover/anlagstester som ett komplement till befintliga arbetsprover.

<sup>4</sup> Motsvarar kraven för att få starta i bruksklass för närvarande

<sup>5</sup> SVAK – Svenska Vallhundklubben

<sup>6</sup> OTD Open Trial Dog. Mellanklassen i ASCA.s arenaprov

## 4. Avel - nuläge

I rasen finns en relativt god bredd vad gäller användande av tikar och hanar i avel. Inavelsgraden har under åren bibehållits på en låg nivå.

Hundar använda i avel 2004- 2013

	2004	2005	2006	2007	2008	2009	2010	2011	2012	2013
Kullar	26	32	31	39	47	39	53	55	62	36
Tikar	26	32	30	39	46	37	50	49	61	34
Hanar	22	27	25	34	42	34	46	43	50	31

Inavelsgrad och kullstorlek under perioden 2004- 2013

	2004	2005	2006	2007	2008	2009	2010	2011	2012	2013
Inavelsgrad	0,8	0,4	0,7	0,5	0,4	1,4	1,4	1,3	0,6	1,0
Kullstorlek genomsnitt	5,7	6,3	6,2	6,8	6,4	6,5	6,4	6,6	6,0	6,2
Antal kullar	26	32	31	39	47	39	53	55	62	36

Genetisk variation i en ras är i hög grad beroende av hur många hanhundar som används i avel och hur de används. Beräkningen är baserad på att en genomsnittlig hanhund används i avel under en period av 4-5 år. För att behålla en rimlig bredd i aveln bör ingen hanhund tillåtas producera mer än maximalt ca 5 % av antalet valpar i en generation och helst inte över 2 %. Med en registreringssiffra på omkring 350 födda per år blir en gräns för s.k. "avelsmatador" på ca 85 avkommor under en livstid. Med den rekommenderade gränsen på 2 % av en generation hamnar man på en siffra på ungefär 35 avkommor under en livstid. Beräkningarna är dock baserade på en tänkt helsvensk population och med fortsatt omfattande import kan man tillåta sig en något mer intensiv användning av enskilda hanhundar i avel i spannet över 2 % men ej upp till 5 %, utan att förlora för mycket av genetisk variation. Graden av variation är också beroende av om de hanhundar som används och importerats är närbesläktade eller om det finns en stor bredd.

### Målsättning-

att bevara en god genetisk variation och arbeta för att

- ✚ Begränsa användandet av avelshanar så att de är far till max 2-3 % av valparna i generationen.
- ✚ Bibehålla användandet av så låggradigt besläktade hundar som möjligt i avel.
- ✚ Arbeta för att åldern för avelsdebut ligger runt 3 års ålder för att höja generationsintervall och ge möjlighet att se tecken på ev. sjukdomar innan hunden hinner gå i avel.
- ✚ Sprida information om möjliga avelshundar som motsvarar rasklubbens rekommendationer genom att skapa ett hanhundsregister med motsvarande krav på utvärderad hälsa, mentalitet, funktion och exteriör.
- ✚ Utveckla riktlinjer för avelsutvärdering av avelshanar efter 5 kullar/ 25 avkommor (först uppnått)

### Metod

- ✚ Fortlöpande följa upp avelsdata för att se tendenser som kan påverka den genetiska variationen

- ✚ Informera om vikten av användandet av hundar som i hög grad är obesläktade med den svenska populationen t.ex. via hemsidan/medlemstidningen.
- ✚ Utbilda uppfödare och hundägare om vikten av genetisk variation i avel
- ✚ Rekommendera parningar med så låg inavelsgrad som möjligt och högst 6.25%
- ✚ Fortlöpande uppföljning årligen av ålder för avelsdebut.
- ✚ Utvärdering av hundar som uppnått 5 kullar/ 25 avkommor. Från det att de har uppnått 5 kullar/ 25 avkommor till dess att de har 60% HD-röntgade och 50% MH-beskrivna avkommor markeras hanhunden i hanhundsregistret att den är under utvärdering.